

# Fondo José Antonio y los Ballets Españoles



Descripción

# Contenido

I.	ISAD-G .....	3
II.	INVENTARIO .....	6
III.	PUNTOS DE ACCESO .....	15



## 1. ÁREA DE IDENTIFICACIÓN

1.1. Código de referencia	ES-MCdmymd-FJABBEE
1.2. Título	José Antonio y los Ballets Españoles
1.3. Fechas	1993-1997
1.4. Nivel de descripción	Fondo
1.5. Volumen y soporte de la unidad de descripción	12 cajas de archivo y dos carpetas. Fotografías en positivo y negativo, cintas de bobina abierta y cintas de video.

## 2. ÁREA DE CONTEXTO

2.1. Nombre del productor	Compañía José Antonio y los Ballets Españoles
2.2. Historia instituciones/ Reseña biográfica	<p>La compañía José Antonio y los Ballets Españoles es creada en 1993 por José Antonio Ruiz de la Cruz y José Manuel Garrido Guzmán. La presentación del primer programa fue en 1994 con: <i>Aires de villa y corte</i>, <i>Flamenco</i> y <i>Cachorro</i>. En 1995 estrenará <i>Imágenes flamencas</i>, compuesto por las coreografías: <i>Elementos</i>, <i>Elegía a Ramón Sijé</i> e <i>Imágenes</i>. En 1996 presenta dos nuevos espectáculos: <i>Homenaje a Falla</i>, que incluye una nueva versión de <i>El sombrero de tres picos</i>, <i>Embrujo</i>, <i>La vida breve</i> y <i>La andaluza</i> y <i>Goya en la danza</i>, compuesto por <i>Aires de villa y corte</i>, <i>La Tirana</i>, <i>Puerta de Tierra</i> y <i>Un tapiz para Goyescas</i>. Además, en el mismo año recibe el encargo del 45º Festival Internacional de Música y Danza de Granada (1996) de la coreografía y dirección de <i>El corregidor y la molinera</i> (1996).</p> <p>José Antonio nace en 1951 en Madrid. A los 8 años debuta en Buenos Aires donde vive con su familia. Se presenta en España como profesional en el año 1964. En 1965 continúa su carrera artística en el Ballet Español de María Rosa. En 1965 forma parte de Antonio y los Ballets de Madrid como primer bailarín. Su proyección internacional se consolidó en 1967 cuando es invitado junto a su compañera Luisa Aranda al Teatro de La Scala de Milán, para interpretar <i>Fantasia galaica</i> (coreografía de Antonio Ruiz Soler). En 1972 funda junto a Luisa Aranda su propia compañía, el Ballet Siluetas, con la que realizará importantes giras nacionales e internacionales. En 1978 pasa a ser primer bailarín del Ballet Nacional de España bajo la dirección de Antonio Gades. En 1982 junto a José Granero será co-director del Ballet Español de Madrid. En 1985 regresa como bailarín estrella al Ballet Nacional de España, bajo la dirección artística de María de Ávila. Es nombrado director artístico del Ballet Nacional de España en 1986, primero en funciones, hasta 1992 que cesa en el cargo. Tras ello comienza su labor al frente de la compañía José Antonio y los Ballets Españoles, entre 1993 y 1996. En 1997 es nombrado director del Centro Andaluz de Danza y de la Compañía Andaluza de Danza, cargo que desempeñó hasta 2003. En 2004 fue nombrado de nuevo director del Ballet Nacional de España, cargo que mantiene hasta 2011. En 2008 crea el Taller Estudio del Ballet Nacional de España como cantera formativa de nuevos bailarines.</p>

En su larga trayectoria compagina su trabajo como bailarín con la creación coreográfica.

Premios: Premio Nacional de Danza (1997) y Medalla de Oro al Mérito en las Bellas Artes (2005), concedidos por el Ministerio de Cultura, y la Encomienda de la Orden al Mérito Civil concedida por el Ministerio de Asuntos Exteriores.

### 2.3. Historia archivística

Fondo donado por José Manuel Garrido Guzmán. Gestor cultural y productor de espectáculos. Director General de Artibus S.L. Fue director artístico del Teatro de Madrid desde su fundación. Cargos más relevantes desempeñados en el ámbito de la administración pública: de 1979 a 1982 Consejero de Cultura del Gobierno de Murcia, a finales de 1982, Director General de Música y Teatro del Ministerio de Cultura. A partir de 1985 Director General del INAEM, hasta que en 1989 fue nombrado Subsecretario del Ministerio de Cultura hasta 1992. Actualmente es director artístico del departamento de Artes Escénicas y Música del Museo de la Universidad de Navarra.

### 2.4. Forma de ingreso

Donación año 2008

## 3. ÁREA DE CONTENIDO Y ESTRUCTURA

### 3.1. Alcance y contenido

El Fondo está formado por documentos producidos y reunidos por la compañía durante sus años de actividad. Está formado por un importante material fotográfico y audiovisual que corresponde a la actividad de la compañía. Destacamos también una recopilación minuciosa de recortes de prensa, así como carteles y figurines, entre otros documentos.

### 3.2. Valoración, selección y eliminación

Documentos de conservación permanente y valor histórico, considerados fuente primaria para la investigación histórica

### 3.3. Nuevos ingresos

No se esperan

### 3.4. Organización

Cuadro de Clasificación:

1. Fotografías
2. Documentos audiovisuales
3. Prensa
4. Programas de mano
5. Coreografías
6. Figurines
7. Carteles

## 4. ÁREA DE CONDICIONES DE ACCESO Y USO

### 4.1. Condiciones de acceso

Acceso libre

### 4.2. Condiciones de reproducción

No permitida

### 4.3. Lengua de la documentación

Castellano

### 4.4. Características físicas y requisitos técnicos

Soporte papel. Papel fotográfico. Buen estado de conservación

### 4.5. Instrumentos de descripción

Inventario

## 5. ÁREA DE DOCUMENTACIÓN ASOCIADA

- 5.1. Existencia y localización de los originales Los documentos del Fondo son originales. No se tiene conocimiento de la existencia de otros originales y/o copias referidas a este Fondo.
- 5.2. Existencia y localización de copias
- 5.3. Unidades de descripción relacionadas Acceso al [catálogo de la biblioteca](#)
- 5.4. Nota de publicaciones

## 6. PUNTOS DE ACCESO

- 6.1. Puntos de acceso por autoridad José Antonio y los Ballets Españoles  
José Antonio Ruiz de la Cruz

## 7. ÁREA DE NOTAS

- 7.1. Notas

## 8. ÁREA DE CONTROL DE DESCRIPCIÓN

- 8.1. Nota de la archivera
- 8.2. Reglas o normas CONSEJO INTERNACIONAL DE ARCHIVOS. Norma Internacional General de Descripción Archivística: adoptada por el Comité de Normas de Descripción, Estocolmo, Suecia 19-22 septiembre 1999, 2ª ed. [ISAD (G)2].
- 8.3. Fechas de la descripción Enero 2018

# INVENTARIO

## 1. Fotografías

Caja 1 C1 D.1	1993	1 álbum. 20 fotografías en blanco y negro. Álbum de fotografías de ensayos y audiciones, realizadas por el fotógrafo Jesús Castañar. 7 fotografías relativas a audiciones. 13 fotografías a ensayos: cor.: <i>Cachorro, Suite flamenca</i> .
Caja 1 C1 D.2	SF	1 álbum. 40 fotografías. 34 en color y 6 en blanco y negro. Coreografía <i>Suite flamenca</i> . Intérpretes principales: Manuela Vargas, Diego Llori, Candi Román y José Antonio Ruiz.
Caja 1 C1 D.3	SF	1 álbum. 21 fotografías. 17 en color y 4 en blanco y negro. Coreografía <i>Aires de villa y corte</i> . Intérpretes principales: Natalia Ferrándiz, Nuria Pomares, Fuensanta Morales, Carlos Rodríguez, Ángel Rojas, Aloña Alonso, Diego Llori, Diana San Andrés y José Antonio Ruiz.
Caja 2 C.2 D.1	1996	1 álbum. 135 fotografías en color. Coreografías <i>El sombrero de tres picos</i> y <i>La vida breve</i> . Teatro La Latina. Ambas coreografías forman parte del espectáculo <i>Homenaje a Falla</i> . Intérpretes principales de <i>El sombrero de tres picos</i> : Paloma Gómez, África Moreno, Natalia Ferrándiz, Diana San Andrés, Carlos Rodríguez, José Antonio Arroyo y José Antonio Ruiz. Intérpretes principales de <i>La vida breve</i> : Fuensanta Morales, Ángel Rojas, Aloña Alonso, Trinidad Sevillano y Carlos Rodríguez.
Caja 2 C.2 D.2	1995	1 álbum. 171 fotografías. 28 en blanco y negro y 143 en color. Contiene Programa de mano. <i>Imágenes flamencas</i> . Coreografías: <i>Elementos, Elegía a Ramón Sijé, Imágenes</i> . Intérpretes principales de <i>Elementos</i> : Ángel Rojas, África Moreno, Paloma Gómez, Aloña Alonso, Natalia Ferrándiz, Carlos Rodríguez y José Antonio Ruiz. Intérpretes de <i>Elegía a Ramón Sijé</i> : Ángel Rojas y Carlos Rodríguez. Intérpretes principales de <i>Imágenes</i> : José Antonio Ruiz, África Moreno, Ángel Rojas y Carlos Rodríguez.

Caja 7 C.7 D.1	1994	<p>32 fotografías en color y negativos. Festival de Zurich. 9 fotografías de la coreografía <i>Aires de villa y corte</i>. 6 fotografías de la coreografía <i>Flamenco</i>. 13 fotografías de la coreografía <i>Cachorro</i>. 3 fotografías del público. 1 fotografía de ensayos.</p>
Caja 7 C.7 D.2	1993-1994	<p>10 fotografías en blanco y negro. Ensayos sin vestuario del primer programa de la compañía. Fotógrafo Jesús Castañar. Algunas fotografías no tienen mención de autoría. El programa se estrena en 1994 y los ensayos comienzan en 1993. EL primer programa consta de las coreografías <i>Aires de villa y corte</i>, <i>Flamenco</i> y <i>Cachorro</i>. Destaca la participación de Manuela Vargas, también fotografiada.</p>
Caja 7 C.7 D.3	1994	<p>13 fotografías. 4 fotografías en blanco y negro de <i>Aires de villa y corte</i> una de ellas con mención de autoría del fotógrafo Miguel Zavala. 9 fotografías en color de <i>Flamenco</i>, tres de ellas con mención de autoría de los fotógrafos Jesús Alcántara, Miguel Zavala y Paco Ruiz respectivamente. Intérpretes principales de <i>Flamenco</i>: Manuela Vargas y José Antonio.</p>
Caja 7 C.7 D.4	1994	<p>10 fotografías. 5 fotografías en blanco y negro de <i>Flamenco</i> (actuación). 3 fotografías de ensayo en blanco y negro utilizadas en programas de mano. 2 fotografías en color de <i>Cachorro</i> (actuación). Fotógrafo Paco Ruiz.</p>
Caja 7 C.7 D.5	1994	<p>14 fotografías. 1 fotografía de tamaño carnet de Belinda Jiménez. Fotografías de los guitarristas Paco Cruz y Miguel Rivero y del cantaor Joaquín Escudero. Fotografías de los bailarines Fermín Calvo, Juan Carlos Galván y José Luis Navarro. Fotografías de las bailarinas Lola Blanco, Beatriz Carmona, Diana San Andrés y otra de las bailarinas que podría ser Beatriz Arce (ésta última con mención de autoría del fotógrafo Miguel Zavala). Fotografía de Simon Bennison (iluminador). Fotografía en grupo de la compañía, fotógrafo Miguel Zavala con mención de autoría. Fotografía de José Antonio con un grupo de compañeros en el año 1979, al dorso figura el nombre de algunos de ellos, el año y una dedicatoria.</p>
Caja 7 C.7 D.6	1995	<p>19 fotografías en blanco y negro. Realizadas a la compañía durante los ensayos del espectáculo <i>Imágenes flamencas</i>, que se compone de las coreografías <i>Elementos</i>, <i>Elegía a Ramón Sijé</i> e <i>Imágenes</i>. Principales intérpretes: África Moreno, Ángel Rojas, Paloma Gómez, Aloña Alonso, Natalia Ferrándiz, Carlos Rodríguez y José Antonio Ruiz. Fotógrafo Miguel Zavala.</p>

Caja 7 C.7 D.7	1995	12 fotografías. 11 fotografías en blanco y negro, 1 en color. Fotografías del estreno mundial de <i>Imágenes flamencas</i> el 12 y 13 de mayo de 1995 en el Teatro Romea de Murcia. El espectáculo <i>Imágenes flamencas</i> se compone de las coreografías <i>Elementos</i> , <i>Elegía a Ramón Sijé</i> e <i>Imágenes</i> . Principales intérpretes: África Moreno, Ángel Rojas, Paloma Gómez, Aloña Alonso, Natalia Ferrándiz, Carlos Rodríguez y José Antonio Ruiz. Hay 2 fotografías de los exteriores del Teatro Romea con carteles referentes al estreno, en una de ellas es fotografiado José Manuel Garrido acompañado de otra persona. Fotógrafo Miguel Zavala.
Caja 7 C.7 D.8	1996	3 fotografías color. Trinidad Sevillano en las coreografías <i>La andaluza</i> y <i>La Tirana</i> que formaban parte de los espectáculos <i>Homenaje a Falla</i> y <i>Goya en la danza</i> respectivamente.
Caja 7 C.7 D.9	1994	28 hojas de contacto en color y blanco y negro. Corresponden a las primeras coreografías presentadas por la Compañía. Fotógrafo Miguel Zavala.
Caja 7 C.7 D.10	1994	5 carpetas de negativos y 7 negativos ampliados. Negativos de fotografías del primer programa de la Compañía compuesto por las coreografías <i>Aires de villa y corte</i> , <i>Flamenco</i> y <i>Cachorro</i> .
Caja 8 C.8 D.1	1994?	196 diapositivas. Corresponden a las coreografías <i>Aires de villa y corte</i> , <i>Flamenco</i> y <i>Cachorro</i> .
Carpeta 1 CP.1 D.11	1994	20 cartulinas negativos en color y blanco y negro. Cada una de las cartulinas se identifica con el rollo al que corresponde de la A a la J. Contienen negativos de fotografías de las coreografías <i>Flamenco</i> , <i>Aires de villa y corte</i> y <i>Cachorro</i> destacando a Manuela Vargas y José Antonio.

## 2. Documentos audiovisuales

Caja 8 C.8 D.2	1994	2 cintas de bobina abierta de 7 1/2 ips (una de ellas copia de seguridad). Correspondiente a la coreografía <i>Aires de villa y corte</i> , se acompaña de papel con información sobre los cortes o marcadores que guían las partes de la coreografía (numeración para Revox Sala San Pol).
Caja 8 C.8 D.3	1994	1 cinta de bobina abierta de 7 1/2 ips (copia de seguridad sin editar). Coreografía <i>Cachorro</i> , se acompaña de papel con información sobre los cortes o marcadores que guían las partes de la coreografía (numeración para magnetófono San Pol).



Caja 9 C.9 D.1	1994?	4 cintas de bobina abierta: 2 cintas de 7 1/2 ips, función y copia de seguridad.
Caja 10 C.10 D.1		2 cintas de 15 ips, copia función I y II. Correspondientes a la coreografía <i>Fedra</i> . Nunca llegó a ser estrenada. Se acompañan de un guion de los ensayos con información sobre los cortes o marcadores que guían las partes de la coreografía, además de una relación del material de sonido necesario y una propuesta de gira.
Caja 11 C.11 D.1	1994	1 cinta U-matic modelo KCA-60BQ. Correspondientes a la coreografía <i>Cachorro</i> . La grabación corresponde a la función de las 19.00 h (1ª parte) del día 08/10/1994 en el Teatro Alcázar.
Caja 11 C.11 D.2	1994	1 cinta U-matic modelo KCA-60BQ. Correspondientes a la coreografía <i>Cachorro</i> . La grabación corresponde a la función de las 19.00 h (2ª parte) del día 08/10/1994 en el Teatro Alcázar.
Caja 11 C.11 D.3	1994	1 cinta U-matic modelo KCA-60BQ. Correspondientes a la coreografía <i>Cachorro</i> . La grabación corresponde a la función de las 22.30 h (1ª parte) del día 08/10/1994 en el Teatro Alcázar.
Caja 11 C.11 D.4	1994	1 cinta U-matic modelo KCA-60BQ. Correspondientes a la coreografía <i>Cachorro</i> . La grabación corresponde a la función de las 22.30 h (2ª parte) del día 08/10/1994 en el Teatro Alcázar.
Caja 11 C.11 D.5	1994	1 cinta Betacam SP modelo BCT5MA S. Correspondientes a la coreografía <i>Cachorro</i> . Grabación del día 20 de septiembre de 1994, realizada por la productora audiovisual Dos Pasos Producciones.
Caja 12 C.12 D.1	1996?	1 cinta Betacam SP modelo BCT5MA S. <i>Homenaje a Falla</i> grabada en el Teatro Principal de Zaragoza.
Caja 12 C.12 D.2	1996	1 cinta VHS. <i>Homenaje a Falla</i> grabado el día 31 de julio de 1996 en el Teatro La Latina.
Caja 12 C.12 D.3	1996?	1 cinta VHS. <i>Homenaje a Falla</i> .
Caja 12 C.12 D.4	1996?	1 cinta VHS. <i>Homenaje a Falla</i> . Grabación realizada por la productora audiovisual Dos Pasos Producciones.
Caja 12 C.12 D.5	1996?	1 cinta VHS. <i>Homenaje a Falla</i> . Grabación realizada por la productora audiovisual Dos Pasos Producciones. Sobre la cinta se indica "Spot 20'".
Caja 12 C.12 D.6	1996?	1 cinta VHS NTSC. <i>Homenaje a Falla</i> . Grabación realizada por la productora audiovisual Dos Pasos Producciones.

- Caja 12 C.12 1996?  
D.7 1 cinta VHS NTSC.  
*Homenaje a Falla*. Grabación realizada por la productora audiovisual Dos Pasos Producciones.
- Caja 12 C.12 1996?  
D.8 1 cinta VHS NTSC.  
*Homenaje a Falla*. Grabación realizada por la productora audiovisual Dos Pasos Producciones.
- Caja 12 C.12 1996?  
D.9 1 cinta VHS NTSC.  
*Homenaje a Falla*. Grabación realizada por la productora audiovisual Dos Pasos Producciones.
- Caja 12 C.12 1996?  
D.10 1 cinta VHS NTSC.  
*Homenaje a Falla*. Grabación realizada por la productora audiovisual Dos Pasos Producciones.



### 3. Prensa

- Caja 3 C.3  
D.1 1993-1995 Dossier de prensa.  
Prensa española y latinoamericana.  
1993 con noticias sobre las audiciones a los bailarines y creación de la compañía en noviembre del mismo año.  
1994 estreno en el Teatro Lope de Vega de Sevilla de su primer espectáculo compuesto de 3 coreografías: *Aires de villa y corte*, *Flamenco* y *Cachorro*. Durante todo ese año se presentó en varios teatros de España, Buenos Aires, Francia, Suiza, etc.  
1995 la compañía estrena su nueva producción *Imágenes flamencas* compuesta de 3 coreografías: *Elementos*, *Elegía a Ramón Sijé e Imágenes* en el Teatro Romea de Murcia. Posteriormente realizan giras en España, América y Europa.
- Caja 4 C.4  
D.1 1994-1997 Dossier de prensa.  
Prensa española y extranjera.  
Críticas de espectáculos de 1994 y 1995.  
1996 estreno de una recreación de la pantomima, con música de Manuel de Falla, *El corregidor y la molinera* en el Festival Internacional de Música y Danza de Granada, con la colaboración especial de la actriz Ana Marzoa. Además, dentro del mismo programa, se presentaron las coreografías *Aires de villa y corte e Imágenes*.  
1996 estreno del espectáculo *Homenaje a Falla* en el Teatro La Latina (Madrid) que se compone de las coreografías *Embrujo* (suite de danzas de *El amor brujo*), *La andaluza*, *La vida breve* y *El sombrero de tres picos*.  
1996 estreno en el Teatro de la Zarzuela (Madrid) de *Goya en la danza* en el que destacan *La Tirana* y *Un tapiz para Goyescas*, además de *Aires de villa y corte* y *Puerta de Tierra*.  
1996-1997 doble presentación de estos dos últimos espectáculos en varios teatros. Participación especial de Trinidad Sevillano.  
Programas de mano.
- Caja 4 C.4  
D.2 1994 Dossier de prensa Teatro Broadway.  
Prensa española y Argentina.  
Presentación Teatro Broadway de Buenos Aires del programa integrado por *Aires de villa y corte*, *Flamenco* y *Cachorro*.  
Destacan especialmente la figura de Manuela Vargas, además de José Antonio.  
Se incluyen algunas entrevistas a ambos.
- Caja 4 C.4  
D.3 1994-1997 Dossier de prensa.  
Prensa española y extranjera.  
Debut de la compañía en 1994 en el Teatro Lope de Vega de Sevilla con las coreografías *Aires de villa y corte*, *Flamenco* y *Cachorro*. Destaca la actuación de Manuela Vargas.  
Estreno de *Imágenes flamencas* en 1995 en el Teatro Romea (Murcia).  
1996 estreno de una recreación de *El corregidor y la molinera*, encargo del Festival Internacional de Música y Danza de Granada. 1996 estreno de *Homenaje a Falla* en el Teatro La Latina (Madrid) que se compone de las coreografías *Embrujo*, *La andaluza*, *La vida breve* y una nueva producción de *El sombrero de tres picos*. Estreno en el Teatro de la Zarzuela (Madrid) de *Goya en la danza* en el que destacan *La Tirana* y *Un tapiz para Goyescas*, además de *Aires de villa y corte* y *Puerta de Tierra*.  
1996-1997 doble presentación de estos dos últimos espectáculos en varios teatros. Participación especial de Trinidad Sevillano.

Caja 4 C.4  
D.4

1994-1997

Dossier de prensa.  
Prensa española y extranjera.  
Críticas de espectáculos de 1994 y 1995.  
1996 estreno de una recreación de *El corregidor y la molinera* en el Festival Internacional de Música y Danza de Granada, además, dentro del mismo Programa, *Aires de villa y corte* e *Imágenes*. Destaca la colaboración especial de la actriz Ana Marzosa. Estreno del espectáculo *Homenaje a Falla* en el Teatro La Latina (Madrid) que se compone de las coreografías *Embrujo*, *La andaluza*, *La vida breve* y *El sombrero de tres picos*. Estreno en el Teatro de la Zarzuela (Madrid) de *Goya en la danza* en el que destacan *La Tirana* y *Un tapiz para Goyescas*, además de *Aires de villa y corte* y *Puerta de Tierra*.  
1996 -1997 doble presentación de estos dos últimos espectáculos en varios teatros. Participación especial de Trinidad Sevillano.

Caja 5 C.5 D.1

1993-1994



Dossier de prensa.  
Prensa española y extranjera.  
1993 audiciones para creación de la compañía y ensayos de su primer espectáculo.  
1994 debut de la compañía en el Teatro Lope de Vega de Sevilla con las coreografías *Aires de villa y corte*, *Flamenco* y *Cachorro*.  
Espectáculo que se representó durante todo ese año en varios teatros de España, Buenos Aires, Francia, Suiza, etc.  
Se destaca la actuación de Manuela Vargas.

Caja 5 C.5  
D.2

1995-1997

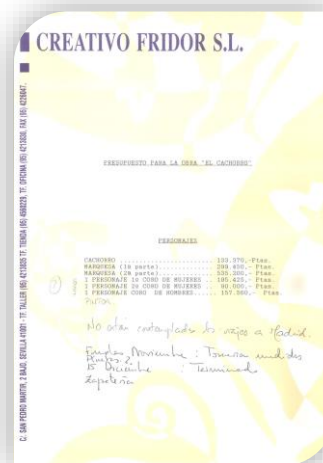
Dossier de prensa.  
Prensa española y extranjera.  
1995 estreno de *Imágenes flamencas* en el Teatro Romea (Murcia) y posterior gira.  
1996 estreno de una recreación de *El corregidor y la molinera* en el Festival Internacional de Música y Danza de Granada. Estreno de *Homenaje a Falla* en el Teatro La Latina (Madrid) que se compone de las coreografías *Embrujo*, *La andaluza*, *La vida breve* y *El sombrero de tres picos*. Estreno en el Teatro de la Zarzuela (Madrid), de *Goya en la danza* en el que destacan *La Tirana* y *Un tapiz para Goyescas*, además de *Aires de villa y corte* y *Puerta de Tierra*.  
1996-1997 doble presentación de estos dos últimos espectáculos en distintos teatros. Participación especial de Trinidad Sevillano.

#### 4. Programas de mano

- Caja 6 C.6 D.1 1994-1997 Primer espectáculo de la compañía compuesto por 3 coreografías: *Aires de villa y corte, Flamenco y Cachorro*.  
También incluye programas de los espectáculos *Imágenes flamencas, Homenaje a Falla y Goya en la danza*. Algunos de estos programas son del teatro en el que se representa el espectáculo e incluyen una reseña del mismo, junto a otros espectáculos.  
Contiene carteles pequeños y pruebas de carteles como los de *Imágenes flamencas*, así como fotocopias de 2 carteles de *Homenaje a Falla y Goya en la danza*.

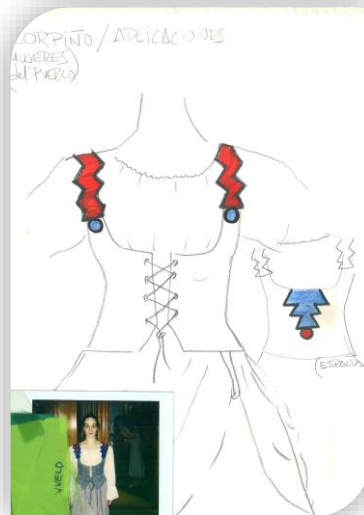
#### 5. Coreografías

- Caja 6 C.6 D.2 1993-1994 *Cachorro*  
Memoria descriptiva, presupuesto, relación de vestuario y otros elementos, música, borrador de programa, propuesta de gira, personajes, guion y propuesta de dispositivo escénico (variante motorizada y variante manual).  
Contiene además: Información acerca de la compañía, historia y trayectoria, memoria año 1994, gira nacional e internacional 1994, proyecto de la compañía, organización y conformación del elenco, producciones previstas y perfil de José Antonio.



#### 6. Figurines

- Caja 6 C.6 D.3-D.7 1996 *El corregidor y la molinera*.  
Caja 6 C.6 D.3 Chaqueta hombres (espalda, coderas y mangas). Incluye fotografía polaroid. La fotografía corresponde a una prueba de vestuario del bailarín.  
Caja 6 C.6 D.4 Chaqueta hombres (frente y aplicaciones). Incluye fotografía polaroid. La fotografía corresponde a una prueba de vestuario de este bailarín.  
Caja 6 C.6 D.5 Pantalón hombres del pueblo (aplicación y pompón). Incluye fotografía polaroid. La fotografía corresponde a una prueba de vestuario de uno de los bailarines.



Caja 6 C.6 D.6 Corpiño mujeres del pueblo (aplicaciones) con detalle de la espalda. Muestras de tela. Incluye fotografía polaroid. La fotografía corresponde a una prueba de vestuario de una de las bailarinas.

Caja 6 C.6 D. 7 Enaguas mujeres. Varias muestras de tela. Incluye 4 fotografías polaroid. Las fotografías corresponden a las pruebas de vestuario de 4 de las bailarinas.

Figurines realizados por Roger Salas.

Carpeta 1 CP.1 D.1	1996	<p><i>El corregidor y la molinera.</i> Mujeres. Figurín a lápiz de la sobrefalda. Realizado por Roger Salas.</p>
Carpeta 1 CP.1 D.2	1996	<p><i>El corregidor y la molinera.</i> El Molinero. Figurín a lápiz con detalles en rotulador y color. Realizado por Roger Salas.</p>
Carpeta 1 CP.1 D.3-D.8	1993	<p><i>Cachorro</i></p> <p>Carpeta 1 CP.1 D.3. Figurín a lápiz. Traje de bailarina con detalle de tocado. Sello de Creativo Fridor, S. L.</p> <p>Carpeta 1 CP.1 D.4. Figurín a lápiz. Traje de bailarín con pañuelo en la cabeza. Sello de Creativo Fridor, S. L.</p> <p>Carpeta 1 CP.1 D.5. Figurín a lápiz. Traje de bailarín con sombrero. Sello de Creativo Fridor, S. L.</p> <p>Carpeta 1 CP.1 D.6. Figurín a lápiz. Traje de bailarín con sombrero y capa. Sello de Creativo Fridor, S. L.</p> <p>Carpeta 1 CP.1 D.7. Figurín a lápiz. Traje de bailarina con sombrero y velo. Sello de Creativo Fridor, S. L.</p> <p>Carpeta 1 CP.1 D.8. Figurín a lápiz. Traje de bailarina con bata de cola. Sello de Creativo Fridor, S. L.</p>

Carpeta 1  
CP.1 D.9

1996

Espectáculo *Goya en la danza*

10 fotocopias de figurines realizados por Roger Salas.

- Coreografía *Un tapiz para Goyescas*:

Figurín hombres del cuerpo de baile.

Figurín correspondiente al vestuario de José Antonio en *El ruiseñor y la rosa*.

Figurín bailarina correspondiente a África Moreno.

Figurín 4 mujeres de *El Pelele*.

Figurín 6 mujeres de negro.

Figurín *El Pelele*.

Figurín sobre el original de Goya *La marquesa de Pontejos*, correspondiente al personaje interpretado por Aloña Alonso en *La maja y el ruiseñor*.

Figurín bailarín. Figurín de bailarina

- Coreografía *La Tirana*:

Figurín bailarina correspondiente a Trinidad Sevillano.



Carpeta 1  
CP.1 D.10

1995

*Elementos 2º movimiento El agua.*

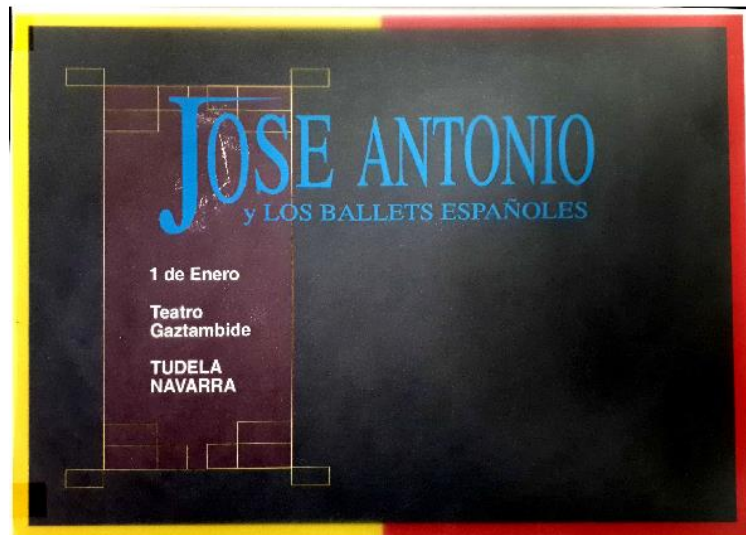
Figurín bailarina realizado por Yvonne Blake (fotocopia)

Diseño de escenografía sin firma (fotocopia)



## 7. Carteles

Carpeta 2 CP.2 D.1	SF	Prueba sobre cartón. Dos imágenes de siluetas en movimiento.
Carpeta 2 CP.2 D.2	SF	Prueba sobre cartón. Imagen abstracta.
Carpeta 2 CP.2 D.3	SF	Prueba sobre cartón.
Carpeta 2 CP.2 D.4	SF	Prueba sobre cartón. Dos imágenes de dos siluetas en movimiento.





# PUNTOS DE ACCESO

---

## Entidades

José Antonio y los Ballets Españoles / Creativo Fridor S.L.

## Personas

Jesús Alcántara

Aloña Alonso

Beatriz Arce

José Antonio Arroyo

Simon Bennison

Lola Blanco

Yvonne Blake

Fermín Calvo

Beatriz Carmona

Jesús Castañar

Paco Cruz

Joaquín Escudero

Juan Carlos Galván

José Manuel Garrido Guzmán

Paloma Gómez

Belinda Jiménez

Diego Llori

Fuensanta Morales

África Moreno

José Luis Navarro

Nuria Pomares

Miguel Rivero

Carlos Rodríguez

Ángel Rojas

Candi Román

José Antonio Ruiz

Paco Ruiz

Roger Salas

Diana San Andrés

Trinidad Sevillano

Manuela Vargas

Miguel Zavala

## Coreografías

*Aires de villa y corte*

*Cachorro*

*El corregidor y la molinera*

*El ruiseñor y la rosa*

*El sombrero de tres picos*

*Elegía a Ramón Sijé*

*Elementos*

*Embrujo*

*Fedra*

*Flamenco (ver también: Suite flamenca)*

*Goya en la danza*

*Homenaje a Falla*

*Imágenes*

*Imágenes flamencas*

*La andaluza*

*La Tirana*

*La vida breve*

*Puerta de Tierra*

*Suite flamenca (ver también: Flamenco)*

*Un tapiz para Goyescas*